

Comment Nature Pour Tous prépare les séjours (étape par étape)

1- Nos équipes de permanents

Le service Vacances adaptées de Nature Pour Tous s'appuie sur 5 permanents. Un chef de service qui dirige, recrute, forme le personnel. Un coordinateur technique qui organise concrètement les séjours, produit le catalogue etc. Un agent administratif qui prend les réservations, renseigne les vacanciers, émet des factures, des devis...

Cette équipe de 3 qui constitue le service à proprement parlé est soutenue par le directeur général de Nature Pour Tous et un agent comptable. Sans oublier le soutien de bénévoles de l'association comme le Président de Nature Pour Tous.

2- Visite des hébergements et écriture des projets

Nous mettons un point d'honneur à ce que chaque hébergement soit visité par nos soins. Une fiche technique est écrite et des photos sont prises. Ces renseignements sont transmis au Responsable du séjour. Le projet de séjour et la fiche catalogue de chaque séjour sont écrits par nos permanents, généralement par le coordinateur technique. Nous avons donc une excellente connaissance des hébergements et projets que nous vous proposons.

3- Projet «éducatif»

Nature Pour Tous a mis en place un projet éducatif qui recueille l'ensemble des valeurs et engagements de l'association pour l'organisation de nos voyages adaptés. Chaque Responsable de séjour ou animateur doit parfaitement connaître ce projet.

C'est la ligne directrice générale de notre association, ce sur quoi l'association s'engage auprès de chaque vacancier, l'écrit que les animateurs s'engagent à mettre en pratique concrètement sur le terrain.

4- Projet «pédagogique»

Le Projet pédagogique est le complément du projet éducatif. Un projet pédagogique type existe et est transmis à chaque Responsable de séjour.

Le Responsable de séjour s'approprie le projet de séjour, la fiche catalogue et le projet éducatif de l'association pour écrire son projet pédagogique de séjour. Il doit autant que possible y associer son équipe qui s'engage, par contrat, à respecter ce projet. Ce projet est validé ou retoqué par les équipes du service Vacances Adaptées.

5- Recrutement

Nature Pour Tous recrute toute l'année. Nos annonces sont diffusées sur le site internet de Nature Pour Tous, quelques sites d'écoles spécialisées, pôle emploi, les sites du secteur de l'animation tel que *animnet* ou *animjob* mais également du secteur «médico-social». L'association s'est également dotée d'un logiciel de gestion de ses ressources humaines sur lequel elle a répertorié des milliers de CV. Nous proposons donc nos annonces à notre réseau d'animateurs qui doivent postuler aux offres qui les intéressent.

Chaque animateur doit répondre à un premier questionnaire. Puis il se soumet à un entretien d'embauche qui dure environ 1 heure. Cette étape essentielle nous permet de juger des compétences et de la motivation de chacun.

Pour le bon déroulement de la saison estivale par exemple, la campagne de recrutement débute dès le 1er janvier. Plusieurs centaines de CV sont épluchés. Nous recrutons environ 1 animateur pour 10 candidatures.

Nous recrutons en priorité des animateurs qui peuvent justifier d'expériences dans l'animation ou auprès de personnes en situation de handicap et qui détiennent un diplôme ou sont en cours de formation dans les secteurs médico-sociaux, éducation ou animation. La quasi-totalité des animateurs sont titulaires d'une attestation de formation aux 1er secours (AFPS, PSC1, PSC2, SST...)

6 - Equipe mobile et recrutement d'urgence

Nature Pour Tous met en place depuis 2015 (uniquement l'été) «une Equipe mobile» qui permet à nos équipes de permanents de palier rapidement la défection ou la blessure d'un animateur. De plus, notre logiciel de recrutement et ses milliers de CV nous donne une large possibilité de recrutement d'urgence. Sans compter que l'ensemble de nos annonces sont réactivées sur le réseau de diffusion (voir ci-dessus «recrutement») quelques jours avant le début de nos séjours afin de recueillir de nouvelles candidatures de dernière minute.

7 - Réunion de préparation avec le Responsable de séjour

Le Responsable de séjour s'engage par contrat à participer à une réunion de préparation «physique» dans les locaux de Nature Pour Tous. A l'issue de cette réunion, il reçoit le «classeur du Responsable de séjour» contre signature.

8 - Le classeur du «Responsable de séjour»

Chaque séjour a un classeur dit du Responsable de séjour. Ce classeur recueille toutes les informations nécessaires au bon déroulement du séjour.

9 - 1ère formation de sensibilisation aux Vacances adaptées et au handicap

Nature Pour Tous offre la possibilité aux débutants en Vacances Adaptées de se former lors d'une sensibilisation de 2 jours aux handicaps de nos vacanciers. Cette formation est mise en place en partenariat avec des professionnels du secteur médico-social et se tient, autant que possible, dans un établissement d'accueil.

10 - Travail en réseau

Un séjour réussi est un séjour préparé. Afin d'en garantir la bonne mise en œuvre, une communication fluide et pertinente est mise en place entre l'association et ses équipes dès le mois d'Avril, à travers différents outils et échanges (réunions, téléphone, mails, etc). Chaque équipe prépare son séjour en amont (planning d'activités, gestion du quotidien, logistique générale, etc) et prévoit une prise en charge, la plus individualisée possible, pour chaque vacancier (système de référents, anticipation des besoins, choix d'activités etc). Toutes ces étapes sont régulièrement validées par l'association, permettant une anticipation maximale et confortant la mise en œuvre du séjour.

11- 2ème formation de préparation des séjours adaptés

Toutes les équipes sont invitées à des formations de préparation de 2 jours. Elles permettent à chacun de bien connaître Nature Pour Tous, son séjour, les vacanciers accueillis, les projets...

12 - Lecture des dossiers des vacanciers

Chaque dossier de vacancier est étudié par un comité de lecture puis par le Responsable de séjour afin de réaliser une synthèse des informations essentielles ensuite confiée à l'animateur référent du vacancier.

BIEN CHOISIR SON SEJOUR !

Bien s'inscrire

Chaque séjour, en fonction de hébergement, de l'équipement, du taux d'encadrement s'adresse à un profil de vacancier répertorié dans le catalogue par un code couleur.

Veillez à respecter le code couleur des séjours en fonction du niveau d'autonomie de la personne à inscrire pour ne pas le mettre dans une situation « surhandicapante ». Nous avons réfléchi et conçu nos produits en fonction d'une grille d'évaluation précise (voir page 8).

Il est donc FONDAMENTAL que LES PROFESSIONNELS et/ou LA FAMILLE qui encadrent au quotidien les futurs vacanciers aient 2 attitudes quand ils souhaitent les inscrire sur nos séjours :

1/ BIEN EVALUER le vacancier (au besoin en appelant nos services) afin de le diriger vers les propositions de séjours à priori les plus adaptés.

2/ Donner LE MAXIMUM D'INFORMATIONS en remplissant très sérieusement le dossier d'inscription avec notre éclairage voire, notre aide si besoin.

La réussite d'un séjour adapté est conditionné par la véracité et l'exhaustivité des informations recueillies et transmises.

Utiliser nos outils d'évaluation

Nature Pour Tous vous propose d'utiliser la Grille d'évaluation mise en place par le CNLTA. Nous accueillons des personnes présentant une autonomie qualifiée de « Très bonne » à « Moyenne » voire parfois « Faible ». Les projets destinés aux vacanciers en situation de « faible autonomie » sont réalisés « sur mesure » en collaboration avec les établissements partenaires.

Lors de la lecture du catalogue, soyez également attentifs aux conditions d'accueil spécifiques des vacanciers : «Dynamique», «Bon marcheur», «Fatigable et rythme lent».

Cette évaluation, est un plus qui permet au vacancier de réellement profiter de son séjour.

Demander conseils

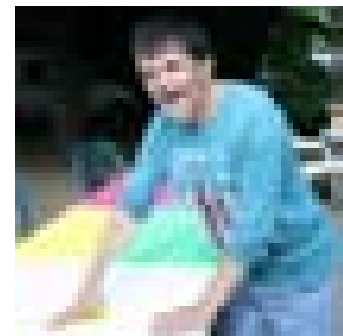
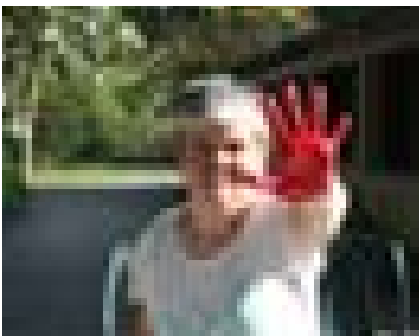
N'hésitez pas à nous solliciter au moment de l'évaluation du vacancier et/ou lors du choix du séjour avant l'inscription. Nous sommes là pour vous accompagner dans la réalisation des projets vacances.

Respecter nos échéances

Nos formations d'équipes d'encadrement ont lieu 2 mois environ avant le séjour. Afin de garantir le meilleur accueil possible, il est essentiel que nous ayons un maximum d'éléments précis à étudier durant nos formations. C'est la raison pour laquelle le dossier du vacancier doit être envoyé le plus tôt possible (au moins **2 mois et 1/2 avant** le début du séjour).

COMMENT NOS SEJOURS SONT-ILS CONSTRUITS ?

L'hébergement	Le transport	Le tourisme
Nous tenons à proposer des hébergements adaptés à l'autonomie de chacun. Les hébergements sont soumis à un recueil de données concernant leurs agencements (nombre d'escaliers, nombre de lits par chambre, climatisation, équipement de la cuisine etc...) ainsi que les caractéristiques de leurs environnements (activités, festivités, produits locaux etc...). Tous les hébergements en France sont visités par nos permanents.	Les transports, les jours de départ et de retour, sont divisés en 2 phases. Le pré-acheminement et l'acheminement. Le pré-acheminement c'est se rendre de son lieu de « ramassage » jusqu'au lieu de rassemblement de son séjour. Nous favorisons le train. L'acheminement c'est se rendre du lieu de rassemblement de son séjour jusqu'au séjour. Là nous favorisons le minibus. L'utilisation du train permet de réduire la fatigabilité des vacanciers. L'utilisation de minibus, en nombre suffisant, permet, une fois sur place, de bénéficier de visites, excursions selon le programme d'activités élaboré avec les vacanciers.	Les séjours s'élaborent selon l'attractivité de la région dans laquelle le lieu d'hébergement se situe. Nous prêtons attention à ce que l'hébergement ne soit pas isolé de la vie citadine. Les activités inscrites au catalogue sont réellement proposées aux vacanciers. Mais d'autres activités le sont en fonction de l'actualité des lieux visités (fêtes, concerts, marchés...).



GESTION DES TRANSPORTS - DEPARTS ET RETOURS.

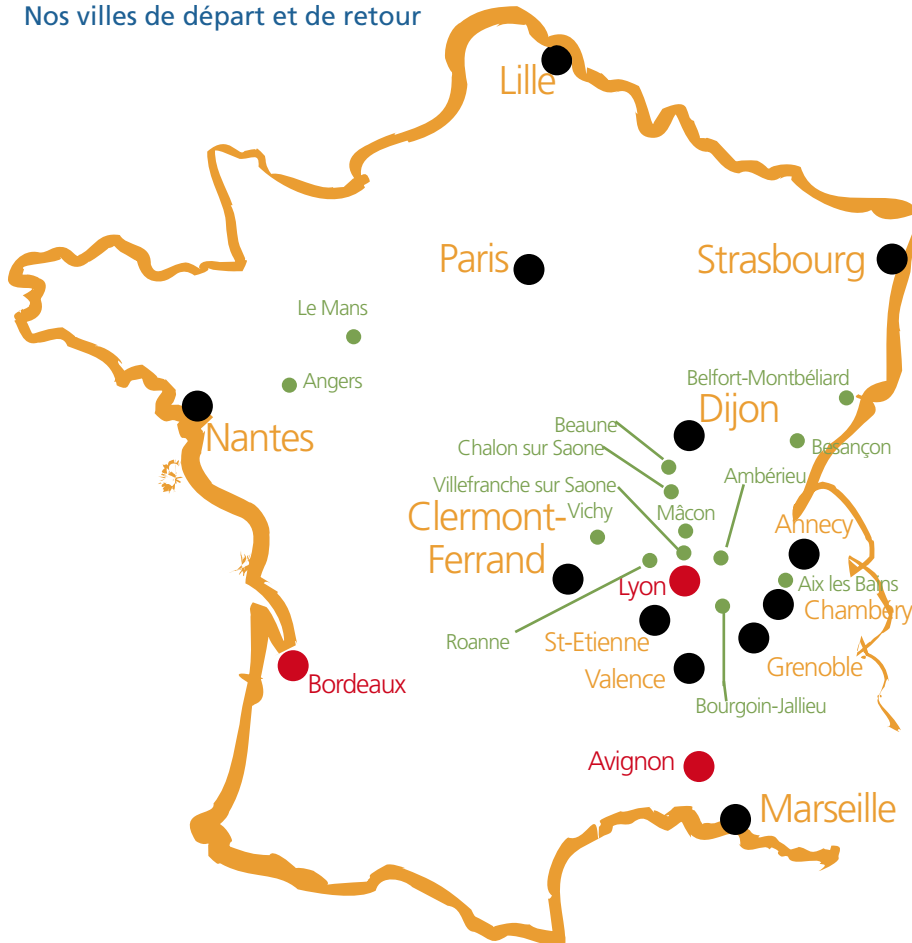
Pour chaque séjour, le premier et le dernier jour sont consacrés au transport. Les vacanciers sont acheminés sur leur lieu de vacances, en deux phases :

- Le pré-acheminement : En train, qui va du lieu de ramassage (Paris, Lille, Strasbourg...) jusqu'à l'une des 4 gares «plate-forme» (Lyon, Valence, Avignon, Bordeaux) où le groupe de vacanciers du séjour se «constitue».
- L'acheminement : En minibus, de l'une des 4 gares «plate-forme» jusqu'au lieu de séjour.

Attention, des départs peuvent avoir lieu tôt le matin (RDV à partir de 6h00). Merci de tenir compte de cette information dans votre organisation dès l'inscription. Un pique-nique et une bouteille d'eau sont à prévoir pour le voyage. Pour les rares départs après 12h00, nous demanderons aux vacanciers d'avoir mangé et pris leur traitement de midi.

Pour les retours à partir de 20h00, les repas et prises de traitements seront assurés par l'association.

Nos villes de départ et de retour



Légende de la carte

Gares centrales où le groupe se réunit et repart en minibus	● (Red)
Départ avec accueil en gare 45 min. à 1h30 avant départ.	● (Black) ● (Red)
Départ avec RDV sur quai animateur déjà dans le train.	● (Green)

Tarif des trajets (l'aller).	
Lyon Part-Dieu, Avignon TGV, Bordeaux St Jean	30 €
Paris,	60 €
Strasbourg, Belfort-Montbéliard, Besançon	60 €
Nantes, Angers, Le Mans	60 €
Dijon, Beaune, Châlon/Saône, Mâcon, Villefranche/Saône	40 €
Lille	80 €
Clermont Ferrand, Vichy, Roanne	40 €
St Etienne	30 €
Chambéry, Bourgoin-Jallieu	40 €
Anney, Aix les Bains, Ambérieu en Bugey	40 €
Marseille	60 €
Valence TGV	40 €
Autre ville se renseigner	Sur devis.

Option 1 : Vous partez d'une ville principale en Jaune ou Rouge

La prise en charge est assurée par Nature Pour Tous dans la gare SNCF entre 45 minutes et 1h30 avant le départ du train selon l'effectif prévisionnel. Le lieu de RDV dans la gare est précisé dans la convocation que vous obtiendrez après le règlement complet du voyage.

Option 2: Vous partez d'une ville secondaire en vert

La prise en charge et le retour se fait directement à la porte du train. Aucun personnel de l'association n'est dans la gare. Vous aurez le numéro du train pour trouver le quai sur la convocation et vous échangerez par SMS avec l'animateur déjà dans le train qui vous signalera dans quel wagon il se trouve. L'animateur a le billet du vacancier et il NE DESCENDRA PAS du train. Il vous attendra à la porte du wagon indiqué par SMS. C'est à vous, accompagnateur, de faire monter le vacancier et son bagage dans le train à la bonne porte. **Attention**, le train s'arrête très peu de temps : **1 à 5 minutes maximum.**

Option 3 : Vous souhaitez être pris en charge depuis votre établissement

Nous étudions votre demande à partir de 6 vacanciers qui partent et reviennent aux mêmes dates. Le voyage sera organisé en car ou taxi.

Option 4 : Accueil et retour sur le lieu de séjour

En cas d'arrivée directement par vos propres moyens sur le lieu de séjour :

- L'accueil se fera uniquement le soir du 1er jour ou le lendemain matin du 1er jour.
- Le retour se fera la veille du départ à 19h00.

50,00 euros seront déduits du prix total si aller et retour sur place.

Aucune de ces options ne vous conviennent ? Vous avez une demande particulière de prise en charge ?

N'hésitez pas à nous contacter directement au 04.77.73.04.90. Nous étudions chaque demande afin de vous accompagner au mieux dans l'organisation des projets vacances.

Information : Nous nous réservons le droit d'annuler ou de modifier un lieu de départ et/ou de retour demandé au moment de l'inscription, en fonction du nombre d'inscrits au départ et/ou des imprévus organisationnels. Vous serez évidemment tenus informés au plus tôt, pour envisager ensemble une solution de remplacement.

FONCTIONNEMENT DES SÉJOURS - POINTS IMPORTANTS

Dossier du vacancier

Il constitue la synthèse des besoins et habitudes du vacancier. Il est la référence de l'équipe en cas de besoin. Il suit systématiquement le vacancier en déplacement.

Accompagnement médical

Chaque vacancier pourra bénéficier d'un accompagnement individuel en cas de besoin. A noter, nous ne pouvons pas recevoir un vacancier qui présente plus d'un soin infirmier par semaine (pansement, injection etc..).

Attention, nos séjours adaptés ne sont pas médicalisés !

Traitement

Afin de garantir la sécurité de la distribution des traitements, Nature Pour Tous fera désormais appel à une pharmacie centrale chargée de préparer les piluliers sécurisés des vacanciers. Nous vous demandons donc de **nous envoyer l'ordonnance originale du vacancier au moins 2 mois avant la date de début de séjour (assurez vous de la validité durant TOUT le séjour).**

Transport aller : Le vacancier aura en sa possession un passeport de voyage nominatif. Vous devrez y glisser le traitement de la journée.

En séjour : les piluliers sont stockés sous clef.

Nos équipes bénéficient d'une formation (utilisation et distribution).

Argent de poche :

Chaque vacancier a la possibilité de confier son argent de poche au responsable de séjour. Cet argent sera conservé sous clef et sous la responsabilité du Responsable de séjour. Afin de mettre en sécurité au plus tôt l'argent de poche du vacancier, vous pouvez procéder à un virement bancaire 15 jours minimum avant le début du séjour :

Identifiant international de compte bancaire - IBAN	
IBAN	BIC
FR76 1027 8089 0800 0792 1684 076	CMCIFR2A

Restauration

Nous proposons trois modes de restauration : pension complète, demi-pension et gestion libre. Ce panel de modes de restauration permet au futur vacancier de bénéficier d'une alimentation équilibrée et de choisir son séjour en tenant compte de son critère. En gestion libre, l'équipe d'animation assure la confection des repas. Les menus sont réalisés après recueil des envies auprès des vacanciers.

En aucun cas, les vacanciers seront dans l'obligation de participer à la confection.

Activités/ excursions/ Visites.

Nature Pour Tous propose un programme d'activités. Cela sous-entend que chaque vacancier bénéficiera d'un choix dans ses activités. Chaque jour, l'équipe proposera de 2 à 3 activités/ excursions ou visites par journée ou demi-journée.

Nous vous garantissons que le programme d'activités comprendra 3 sorties minimum par semaine. A l'issue de ses vacances, le vacancier recevra le planning des activités effectivement réalisée durant le séjour.

Les vacanciers de Très Bonne à Bonne autonomie ont accès aux « sorties libres de proximité » sous certaines conditions qui varient d'un séjour à l'autre. L'autorisation « accès aux sorties libres » doit être impérativement indiquée dans le dossier d'inscription.

Séjours à l'étranger.

Nous proposons cette année un format de séjour se déroulant à l'étranger. Les groupes sont composés de 7 vacanciers accompagnés de 2 animateurs. Ces derniers parlent la langue du pays visité ou ont une maîtrise garantie de l'anglais.

Veille de nuit

Aucune veille de nuit ne sera assurée sur les séjours «Très bon autonome» à l'étranger.

Les séjours «Très bon à Bon Autonome» et «Bon à Moyen autonome» bénéficient d'une veille de nuit endormie. Nous assurons la présence d'un «baby phone». La veille endormie est réalisée par un animateur. L'animateur s'installe dans un lieu de passage (généralement la salle commune ou une chambre bien placée mais il dort).

Les séjours «Moyen autonome» bénéficient d'une veille de nuit éveillée. Une ronde est assurée régulièrement par un animateur. Cette mission est inscrite dans le contrat des animateurs qui bénéficient d'une journée de repos le lendemain de la veille éveillée.



COMMENT S'INSCRIRE ?

Etape 1 : Evaluation de l'autonomie et choix du séjour adapté

Evaluez le niveau d'autonomie du vacancier en vous référant à la grille d'autonomie (cf. ci-dessous). N'hésitez pas à nous contacter afin que nous puissions vous aider dans cette étape.

Portez une attention particulière aux conditions de déroulement du séjour initialement choisi (fatigabilité, escalier, couchage, mode de restauration etc).

Pour l'évaluation du degré de fatigabilité et des capacités motrices, appuyez-vous sur le référentiel ci-dessous.

Etape 2 : La fiche de pré-réservation et d'orientation

Ça n'est pas une réservation !

Remplissez le formulaire de pré-réservation et d'orientation que vous trouverez en page n°47 (disponible sur demande) et retournez le nous par e-mail ou fax. Pré-réservation également possible par téléphone au 04 77 73 04 90. Cette fiche sert à valider l'orientation du vacancier sur un séjour.

Etape 3 : La réservation

A réception de la fiche de pré-réservation et d'orientation, nous vous faisons parvenir une facture pro-format.

Seul un acompte de 30% du montant du séjour permet de poser une réservation réelle et donc de bloquer le séjour pour le vacancier.

Etape 4 : Le dossier du vacancier

Le dossier vierge vous sera envoyé après réception de l'acompte. Vous devez le remplir et nous le retourner totalement complété au moins 2 mois et 1/2 avant le début du séjour de façon à ce qu'il puisse être étudié par nos équipes durant les formations.

Etape 5 : L'ordonnance et l'argent de poche

Nouveauté : L'ordonnance originale du vacancier doit nous être parvenue au moins 2 mois avant la date de début de séjour (assurez vous de la validité durant TOUT le séjour). L'argent de poche peut être versé jusqu'à 15 jours avant le départ (notifiez le nous par e-mail).

Etape 6 : Solde du séjour et circulaire de départ

Le solde du séjour est à verser **au plus tard** 1 mois avant le début du séjour. C'est uniquement après le versement du solde que vous recevez la circulaire de départ et retour avec horaires et lieux de RDV.

CHOISIR UN SÉJOUR ADAPTÉ AU VACANCIER

La constitution de groupes homogènes est l'un des facteurs essentiels garantissant le bon déroulement de chacun des séjours. Dans l'intérêt des vacanciers, nous avons tenté de définir le profil des vacanciers qui nous semble correspondre à chaque séjour en tenant compte de plusieurs critères :

Grille d'évaluation

AUTONOMIE	PHYSIQUE	COMPORTEMENT	COMMUNICATION VERBALE
A Bonne autonomie : sociable, dynamique, participe, ... Présence discrète de l'encadrement.	1 Pas de problème moteur. Bon marcheur.	1 Comportement sociable, ne laissant pas apparaître de problème particulier.	1 Possédant le langage.
B Autonomie relative. Nécessité d'intervenir dans différents domaines (prise de médicaments, argent de poche, activités, ...). Juste à stimuler dans les actes de la vie courante (toilette, habillement). Accompagnement actif.	2 Pas de problème moteur. Se déplace sans difficulté pour de petites « promenades ». « Fatigable ».	2 Comportement ritualisé repérable, instable dans son mode de relation, ne se mettant pas en danger, mais pouvant avoir des périodes de grande angoisse et/ou de retrait.	2 Compréhension générale, mais langage pauvre.
C Pas autonome. Aide effective dans les actes de la vie quotidienne. Encadrement constant.	3 Problèmes moteurs. Marche avec l'aide « ponctuelle » d'un tiers, d'un appareillage particulier ou d'un fauteuil.	3 Comportement instable et atypique. Périodes de grandes angoisses par crises. Risques d'automutilation et/ou d'agression.	3 Verbalisation inexistante. Mode de communication très complexe.
D Prise en charge très importante, rapprochée et permanente, nécessitant des locaux et matériels appropriés.	4 Personne ne sortant pas ou peu de son fauteuil. Dépendant d'une tierce personne.		

Grille Motricité et Fatigabilité



Personne considérée comme « Dynamique ». Le vacancier ne présente aucune difficulté motrice et est endurant (longue marche, randonnée, visite à la journée...)



Personne considérée comme « Bon marcheur ». Le vacancier ne présente aucune difficulté motrice et a la capacité de marcher de 1h à 2h avec des pauses régulières.



Personne considérée comme « Fatigable et Rythme lent ». Le vacancier ne présente pas de difficultés motrice. il peut accéder à de petites marches (moins de 1h avec plusieurs pauses).

Autonomie	Destination - Nom du séjour	Tarif à partir de	Saison - Dates	Page
Très bonne à faible	Séjours sur mesure	-	Toutes	10
Très bonne à moyenne	Nos week-ends	190 € - 2 jours	Toutes	11
Très bonne	Un printemps en photo - Doizieux	690 € - 7 jours	Printemps - avril	12
Très bonne	Fuerteventura aux Canaris - Espagne	2250 € - 15 jours	Été - août	13
Très bonne	Région de l'Algarve - Portugal	2 250 € - 15 jours	Été - août	14
Très Bonne	La côte Adriatique - Croatie	2 300 € - 15 jours	Été - août	15
Très Bonne	Région de la Toscane - Italie	2 300 € - 15 jours	Été - août	16
Très Bonne	Barcelone - Espagne	1 050 € - 7 jours	Été - août	17
Très Bonne	Londres - Royaume-Unis	1 090 € - 7 jours	Été - août	18
Très Bonne	Rome - Italie	1 090 € - 7 jours	Été - août	19
Très bonne	Amsterdam - Pays-Bas	1090 € - 7 jours	Été - août	20
Très bonne à Bonne	Dax, Soleil et Féria	950 € - 7 jours	Été - août	21
Très bonne à Bonne	Multi-sports dans les Alpes - St Jean d'Aulps	950 € - 7 jours	Été - août	22
Très bonne à Bonne	Un été au Cap d'Agde	990 € - 7 jours	Été - août	23
Très bonne à Bonne	Détente en Ardèche - Labeaume	910 € - 7 jours	Été - août	24
Très bonne à Bonne	Evasion à Serre-Ponçon	910 € - 7 jours	Été - août	25
Bonne à Moyenne	Un été au centre équestre - Marcoux	1 020 € - 7 jours	Été - août	26
Bonne à Moyenne	Les Douceurs de la Drôme - La Motte Chalancon	1 020 € - 7 jours	Été - août	27
Bonne à Moyenne	Bien être et détente à Vichy	1 070 € - 7 jours	Été - août	28
Bonne à Moyenne	Douceur de l'Océan - Proche Hossegor	1 020 € - 7 jours	Été - août	29
Bonne à Moyenne	Sous le soleil de Montpellier	1 020 € - 7 jours	Été - août	30
Bonne à Moyenne	Détente dans le Gard - Anduze	1 020 € - 7 jours	Été - août	31
Bonne à Moyenne	Festival d'Art à Cannes - Mandelieu la Napoule	1 070 € - 7 jours	Été - août	32
Bonne à Moyenne	Escapade à St Trop' - Le Muy	1 070 € - 7 jours	Été - août	33
Moyenne	Evasion à Dax	1 090 € - 7 jours	Été - août	34
Moyenne	Escale en Côte d'Azur - La Seyne Sur Mer	1 130 € - 7 jours	Été - août	35
Moyenne	Vacances à la Ferme - Neuvéglise	1 090 € - 7 jours	Été - août	36
Moyenne	Entre Camargue et Cévennes - St Martin de Londres	1 090 € - 7 jours	Été - août	37
Moyenne	Détente au Grau du Roi	1 130 € - 7 jours	Été - août	38
Moyenne	Sous le soleil de la Drôme - Divajeu	1 090 € - 7 jours	Été - août	39
Très bonne à Bonne	Barcelone - Espagne	1 050 € - 8 jours	Hiver - Jour de l'an	40
Bonne à Moyenne	Nouvel An dans le Sud - St Martin de Londres	890 € - 8 jours	Hiver - Jour de l'an	41
Bonne à Moyenne	Nouvel An à la Montagne - Serre Ponçon	890 € - 8 jours	Hiver - Jour de l'an	42
Bonne à Moyenne	Magie du Nouvel An - Doizieux	850 € - 8 jours	Hiver - Jour de l'an	43

LECTURE SÉJOURS Mieux se comprendre

Présence d'escalier au sein du lieu d'hébergement



Indique le nombre de minibus mis à disposition lors du séjour



Les repas sont en Pension complète



Alimentation géré en gestion libre. L'équipe fait les courses. Vacanciers pas obligé de participer à la confection



Degré d'autonomie possible. ex : De A111 à A122



Tout ou partie du voyage se fera en avion



L'accueil de couple est possible. Une chambre double leur sera réservée.



RATIOS D'ENCADREMENT NATURE POUR TOUS en accord avec sa Charte de Qualité :

TRÈS BONNE AUTONOMIE, de A111 à A112 :

-> Présence discrète de l'encadrement. 2 à 3 animateurs (pas de veille de nuit).

TRÈS BONNE A BONNE AUTONOMIE, de A111 à B111 :

-> Encadrement d'environ 1 animateur pour 5 vacanciers (pas de veille de nuit).

BONNE A MOYENNE AUTONOMIE, de A112 à B222 :

-> Encadrement d'environ 1 animateur pour 3 à 4 vacanciers (veille de nuit endormie).

MOYENNE AUTONOMIE, DE B111 À B222 :

-> Encadrement d'environ 1 animateur pour 2 à 3 vacanciers (veille de nuit éveillée).

FAIBLE AUTONOMIE, DE B223 À C233 : (UNIQUEMENT SUR MESURE)

-> Encadrement d'environ 1 animateur pour 2 vacanciers (veille fonction de la demande).

GRANDE DÉPENDANCE, de C233 à D4 : (NPT NE FAIT PAS)

-> Encadrement d'environ 1 accompagnateur pour 1 vacancier (Taux que nous conseillons).



Séjours pour très bons marcheurs

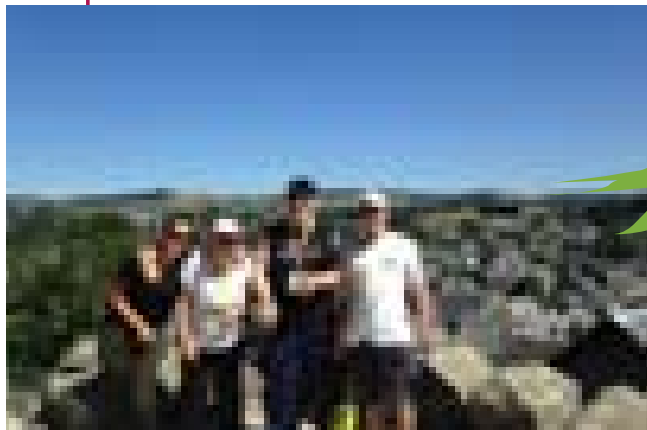


Séjours pour bons marcheurs

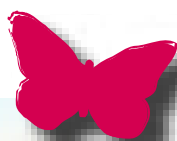


Séjours pour fatigables et rythmes lents

Séjour sur mesure - toute l'année



Dates ouvertes : TOUTE L'ANNEE	Prix : Sur devis selon projet.
Etude à partir de 7 vacanciers	Selon effectifs et autonomie
Veille de nuit possible	Autonomie De A111 à C233



Lieu :

Partout en France, en Europe et même dans le monde, tout est possible!

Hébergement :

Nous privilégions les établissements partenaires et présents dans ce catalogue : la Grange aux Chouettes à Doizieux (42), Le centre de vacances La Grande Ourse à Saint Jean d'Aulps (74), le lycée agricole de Saubrigues (40), le lycée de Saint Jacques de Compostelle à Dax (40), le centre équestre CERF de Marcoux (42), la ferme des Truyères à Neuvéglise (15), le Val d'Oule à la Motte-Chalancon (26), le camping le Castel Rose à Anduze (30), la MFR de Divajeu (26), le gîte de la Bambouseraie à Labeaume (07), le chalet Aiglière à Ancelles (05), le CREPS de Vichy (03), le lycée Jean Monnet à Montpellier (34), le gîte des jardins du village à St Martin de Londres, (34), le camping du plateau des chasses à Mandelieu La Napoule (06), le camping La Prairie au Muy (83), l'établissement scolaire de Sainte-Marie à La Seyne Sur Mer (83), le camping des Vals à Lodève (34).

Activités possibles en fonction des saisons:

Les activités sont toujours en rapport avec les hébergements et l'environnement proche du centre de vacances.

Si vous avez un projet, merci de nous en faire part précisément sur notre fiche «Demande de séjour sur mesure».

Comment nous solliciter pour un séjour «sur mesure»:

Par mail : comvao@naturepourtous.fr ou tél : 04 77 73 97 36

Nous prenons note de votre demande et notons vos coordonnées et vous envoyons automatiquement un mail avec une fiche qui se nomme «Demande de séjour sur mesure NPT».

Sur ce mail, vous pourrez nous préciser vos souhaits de destination et d'activités. Il faudra nous donner l'autonomie moyenne des vacancier ainsi qu'évaluer l'autonomie de la personne la moins autonome du groupe.

Nos critères d'études :

- Le groupe doit être constitué d'au moins 7 vacanciers pour l'étranger et 13 pour la France.
- Le séjour doit durer au moins 6 jours.
- Les partenariats hors «saisons» habituels seront privilégiés.

Départs possibles :

Modalité des transports voir page 6

France :



Ville
Depuis votre établissement !

A noter :
Vous pouvez organiser vos séjours de rupture à la Grange aux Chouettes. Nous pouvons organiser un séjour sur mesure pour vous à n'importe quel moment de l'année.

Renseignement :
04 77 73 97 36

